

REGULATIV FOR JORD 2021 - samt områdeklassificering

FORORD

Regulativet henvender sig til borgere, grundejere og virksomheder, der skal håndtere og/eller bortskaffe jord, herunder jord, som er affald.

Som bilag til regulativet findes kortbilag med områdeklassificeringen i Helsingør Kommune og en udskrift af det digitale skema, der skal benyttes, når jordflytning anmeldes.

Regulativet erstatter tidligere regulativ for jord - samt områdeklassificering, der blev vedtaget af byrådet 29. maj 2017.

Nye områder, der via lokalplaner overføres fra landzone til byzone, er som udgangspunkt omfattet af områdeklassificeringen. Områdeklassificeringen er sidst vedtaget i maj 2017. I nærværende regulativ er der foretaget vurdering af 4 nye delarealer, som ikke tidligere er vurderet.

GENERELLE BESTEMMELSER

§ 1 Formål

§ 1.1 Affaldshåndtering

Formålet med dette regulativ er at fastsætte regler for håndtering af jord, som er affald, fra borgere, grundejere og virksomheder i Helsingør Kommune med henblik på at forebygge forurening, uhygiejniske forhold for mennesker og miljø og begrænse ressourceanvendelsen ved at fremme genanvendelse af affald.

Regulativet er udarbejdet jf. affaldsaktørbekendtgørelsen § 3, stk. 2 og fastsætter regler om de kommunale ordninger for jord, som er affald, herunder omfang af og tilrettelæggelse af ordninger.

§ 1.2 Områdeklassificering

Formålet er desuden at fastlægge hvilke områder, der er inddraget i eller undtaget fra områdeklassificeringen i Helsingør Kommune, jf. jordforureningslovens § 50a, stk. 2 og 3.

Formålet er også at fastlægge delområder, inden for områdeklassificeringen, hvor jorden med en høj grad af sikkerhed kan henføres til kategori 1 eller 2, jf. jordflytningsbekendtgørelsens bilag 3, og dermed angive, hvor der ikke skal foretages analyser i forbindelse med jordflytning. Områderne kaldes analysefri og er beskrevet i jordflytningsbekendtgørelsens § 14, stk. 1.

§ 1.3 Anmeldesystem for Jordflytning

Regulativet har endelig til formål at fastlægge en ordning til brug for anmeldelse af jordflytning i Helsingør Kommune, jf. jordflytningsbekendtgørelsens § 15, stk. 1.

§ 2 Lovgrundlag

Regulativet er udarbejdet i henhold til gældende miljølovgivning:

- Bekendtgørelse af lov om Miljøbeskyttelse (Miljøbeskyttelsesloven), LBK nr. 1218 af 25. november 2019
- Bekendtgørelse af lov om forurennet jord (Jordforureningsloven), LBK nr. 282 af 27. marts 2017
- Bekendtgørelse om affald (Affaldsbekendtgørelsen), Bek. nr. 2159 af 9. december 2020
- Bekendtgørelse om affaldsregulativer, -gebyrer og -aktører m.v. (Affaldsaktørbekendtgørelsen), Bek. nr. 2097 af den 14. december 2020
- Bekendtgørelse om anmeldelse og dokumentation i forbindelse med flytning af jord (Jordflytningsbekendtgørelsen), Bek. nr. 1452 af 7. december 2015
- Bekendtgørelse om anvendelse af restprodukter og jord til bygge- og anlægsarbejder (Restproduktbekendtgørelsen), Bek. nr. 1672 af den 15. december 2016
- Bekendtgørelse om definition af lettere forurennet jord, Bek. nr. 554 af 19. maj 2010

§ 3 Definitioner

Betegnelser, der anvendes i dette regulativ, er defineret i affaldsbekendtgørelsen og jordflytningsbekendtgørelsen:

Ved affald forstås ethvert stof eller enhver genstand, som indehaveren skiller sig af med, eller agter, eller er forpligtet til at skille sig af med.

Erhvervsaffald: Affald, som er frembragt af virksomheder.

Husholdningsaffald: Affald, som er frembragt af husholdninger.

Ved "jord som er affald" forstås al jord, som producenten ønsker at skille sig af med. Der kan være tale om ren jord, forurenede jord eller jord iblandet andet affald (fremmedlegemer).

Jord opgravet til anvendelse til et forudbestemt formål betragtes ikke som affald. Et forudbestemt formål kan være nyttiggørelse ved terrænregulering, landvinding, støjvolde el.lign.

§ 4 Gebyrer

Kommunalbestyrelsen vedtager én gang årligt et gebyrblad med gebyr for anmeldelse af jord, som er erhvervsaffald. Gebyrbladet er tilgængeligt på Helsingør Kommunes hjemmeside.

Kommunalbestyrelsen fastsætter gebyrer i henhold til miljøbeskyttelseslovens § 48 samt affaldsaktørbekendtgørelsens § 18, stk. 5.

§ 5 Klage m.v.

Helsingør Kommunes afgørelser efter dette regulativ kan ikke påklages til anden administrativ myndighed (Affaldsbekendtgørelsen § 79, affaldsaktørbekendtgørelsens § 36 og jordflytningsbekendtgørelsens § 18).

Efter lov om kommunernes styrelse kan spørgsmål om, hvorvidt kommunen overholder den lovgivning, der særligt gælder for offentlige myndigheder, herunder kommunale forskrifter, der er udstedt i medfør af denne lovgivning, indbringes for Ankestyrelsen. Ankestyrelsen beslutter selv, om der er tilstrækkeligt grundlag for at rejse en tilsynssag.

§ 6 Overtrædelse og straf

Overtrædelse af regulativet anmeldes til politiet og kan straffes med bøde (Affaldsbekendtgørelsens § 80, affaldsaktørbekendtgørelsen § 37 og jordflytningsbekendtgørelsens § 19).

Straffen kan stige til fængsel i indtil 2 år, hvis overtrædelsen er begået forsætligt eller ved grov uagtsomhed, og hvis der ved overtrædelsen er:

- 1) voldt skade på miljøet eller fremkaldt fare herfor, eller
- 2) opnået eller tilsigtet en økonomisk fordel for den pågældende selv eller andre, herunder ved besparelser

(Affaldsbekendtgørelsens § 80, stk. 2, affaldsaktørbekendtgørelsens § 37, stk. 2 og jordflytningsbekendtgørelsens § 19, stk. 2).

Der kan pålægges selskaber m.v. (juridiske personer) strafansvar efter reglerne i straffelovens 5. kapitel (Affaldsbekendtgørelsens § 80, stk. 3, affaldsaktørbekendtgørelsen § 37, stk. 3 og jordflytningsbekendtgørelsens § 19, stk. 3).

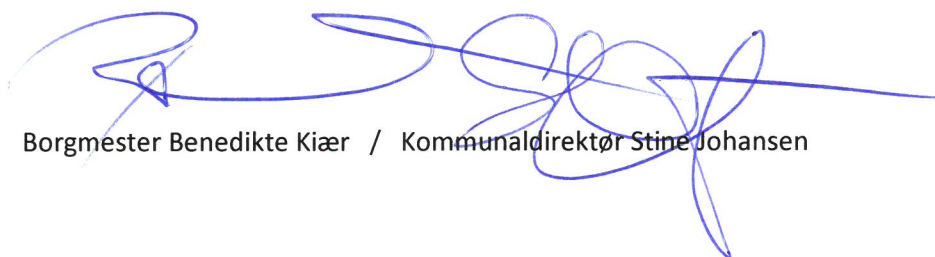
§ 7 Bemyndigelse

Kommunalbestyrelsen har bemyndiget Center for By, Land og Vand til at træffe afgørelser efter dette regulativ.

§ 8 Ikrafttrædelse

Dette regulativ træder i kraft den 1. juli 2021. Samtidigt med ikrafttrædelse af dette regulativ ophæves Regulativ for jord – samt områdeklassificering af 29. maj 2017.

Således vedtaget af kommunalbestyrelsen i Helsingør Kommune den 22. juni 2021.

A handwritten signature in blue ink, consisting of several loops and a long horizontal stroke extending to the right.

Borgmester Benedikte Kiær / Kommunaldirektør Stine Johansen

OMRÅDEKLASSIFICERING

§ 9 Undtagelse/inddragelse af områder i områdeklassificeringen

De samlede områder, der er omfattet af det områdeklassificerede område jf. jordforureningslovens § 50a, stk. 1 i Helsingør Kommune, fremgår af kortet i bilag 1 til dette regulativ og af Helsingør Kommunes hjemmeside www.helsingor.dk

Af bilag 1 til dette regulativ fremgår desuden:

- områder i byzone, der er undtaget fra områdeklassificeringen, samt
- områder uden for byzonen, der er inddraget i områdeklassificeringen,

jf. jordforureningslovens § 50a, stk. 2 og 3

Jord fra områder, der er omfattet af områdeklassificering, kan være lettere forurenede. Der er pligt til at anmelde flytning af jord fra områdeklassificerede arealer.

Områder, der er omfattet af områdeklassificeringen ændres løbende som følge af, at by- og landzonearealer ændres via kommune-/lokalplaner. Ændringer i områdeklassificeringen sker efter borgerinddragelse. Herefter skal ændringer vedtages af byrådet og offentliggøres.

Appendiks A er en oversigt over delområder med tilhørende vurderinger, der er grundlaget for kommunens beslutning om at inddrage eller undtage områder fra områdeklassificeringen. I indholdsfortegnelsen er en oversigt over områdeklassificerede arealer, og det fremgår hvilke arealer, der inddrages eller undtages med dette regulativ.

Vurderingerne er foretaget ud fra Miljøstyrelsens vejledning om områdeklassificering nr. 3 fra 2007, der fastlægger retningslinjer for områdeklassificeringen.

ANALYSEFRIE DELOMRÅDER

§ 10 Analysefrie områder inden for det områdeklassificerede område

Hvis Helsingør Kommune har stor sikkerhed for, at jorden - i et delområde inden for områdeklassificeringen - tilhører kategori 1 (ren jord) eller 2 (lettere forurenede jord), jf. jordflytningsbekendtgørelsens bilag 3, skal kommunen udpege delområderne som analysefrie. Delområderne er derefter undtaget for det analyse- og dokumentationskrav, der følger af jordflytningsbekendtgørelsens § 10.

Helsingør Kommune har ikke udpeget delområder, der er fritaget for analysepligt. Efterhånden som datagrundlaget udbygges, vil kommunen vurdere, om der er delområder, der kan kategoriseres og undtages for analysepligt.

De områdeklassificerede arealer samt analysefrie områder kan ses på Danmarks arealinformation <http://arealinformation.miljoportal.dk/distribution/> samt på Helsingør Kommunes webGIS <http://webgis.helsingor.dk/HKborger/kort.htm>.

ANMELDEORDNING TIL JORDFLYTNING

§ 11 Digital ordning til anmeldelse af jordflytning

Anmeldelse af jordflytning efter jordflytningsbekendtgørelsens § 4 og § 9 skal i Helsingør Kommune ske ved brug af digitalt anmeldeskema. Skemaet findes på www.jordweb.dk og kan også tilgås via kommunens hjemmeside www.helsingor.dk

Et print af det digitale skema er vedlagt som bilag 2.

I følgende tilfælde, skal flytning af jord anmeldes til kommunen:

- Flytning af jord, der er forurennet, bort fra den ejendom, hvor den er opgravet
- Flytning af jord bort fra en kortlagt ejendom, hvor den er opgravet
- Flytning af jord bort fra en kortlagt del af en ejendom, hvor den er opgravet.
- Flytning af jord bort fra et areal, som anvendes som offentlig vej, hvor den er opgravet.
- Flytning af jord bort fra en ejendom, der er omfattet af områdeklassificering, hvor den er opgravet.
- Flytning af jord bort fra et godkendt modtageanlæg for jord.

ORDNING FOR JORD, SOM ER AFFALD

§ 12 Hvad omfatter ordningen

Ordningen omfatter jord, som er affald. Helsingør Kommune er myndighed for afgørelser, om jord, der ønskes bortskaffet, er affald eller materiale til nyttiggørelse jf. affaldsbekendtgørelsen.

§ 13 Hvem gælder ordningen for

Ordningen gælder for alle private borgere, grundejere og virksomheder i Helsingør Kommune.

§ 14 Beskrivelse af ordningen

§ 14.1 Kildesortering og kategorisering

Jorden skal sorteres i forurennet, lettere forurennet og uforurennet jord. Hvis jorden indeholder synlige fremmedlegemer i form af affald, tegl, beton, træ, asfalt eller andet, skal dette frasorteres. Frasorterede materialer håndteres efter Helsingør Kommunes Regulativ om Erhvervsaffald eller Regulativ om Husholdningsaffald. Kildesorteret og kategoriseret jord anvises til et godkendt anlæg for nyttiggørelse, jordrensning eller deponering.

Jord, der ikke er kildesorteret eller kategoriseret anvises til et godkendt karteringsanlæg. Sortering og kategorisering foretages med henblik på den videre håndtering, nyttiggørelse, rensning eller deponering.

§ 14.2 Jordflytning

Flytning af jord anmeldes efter jordflytningsbekendtgørelsens regler om anmeldelse og dokumentation. Jordflytninger anmeldes digitalt (se også § 10 og bilag 2).

Den anmeldepligtige jord skal kategoriseres efter jordflytningsbekendtgørelsens bilag 3. Hvis jorden ikke kan henføres til kategori 1 eller 2, rettes henvendelse til Helsingør Kommune med henblik på anden kategorisering.

§ 14.3 Aflevering på genbrugspladsen

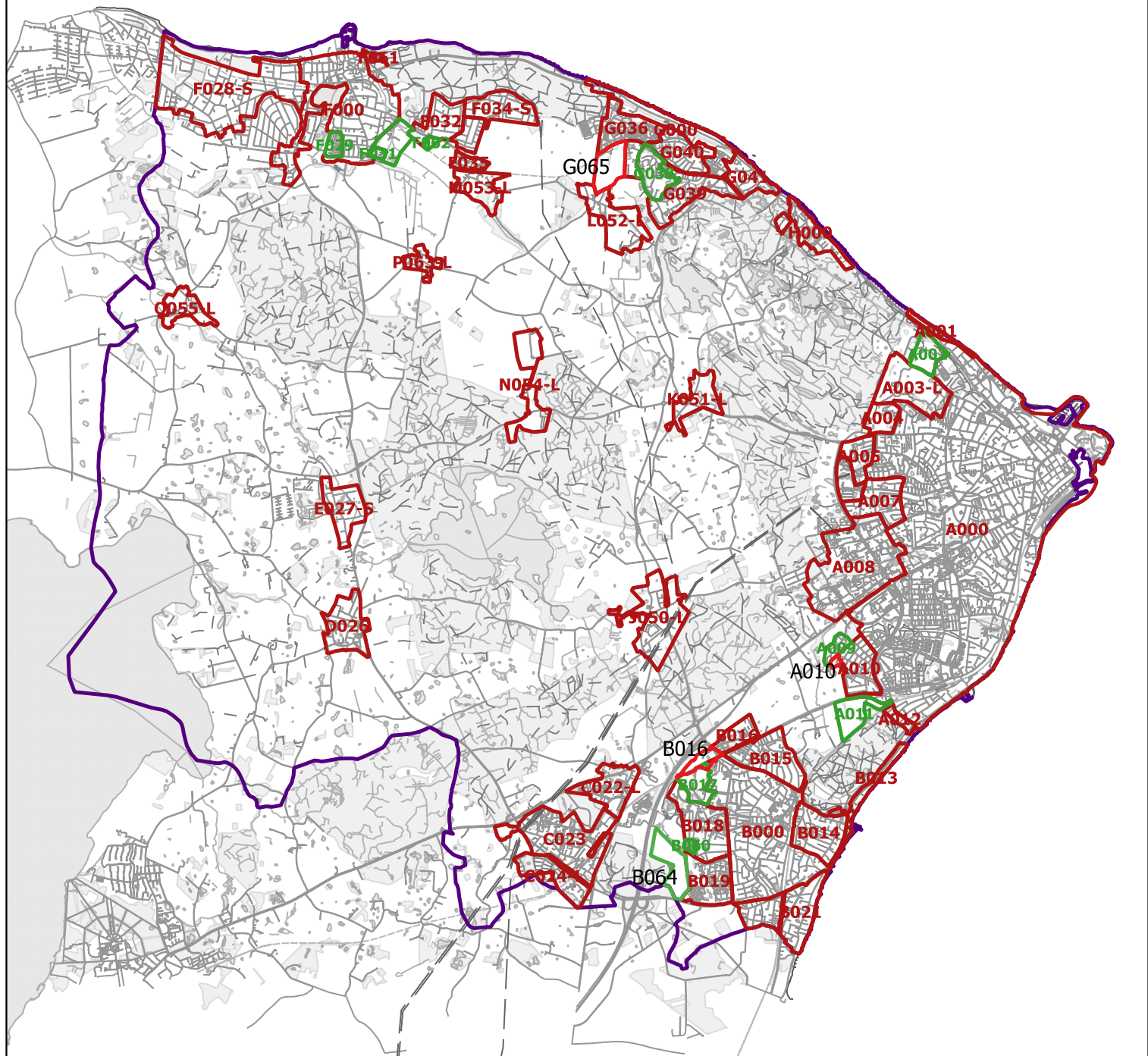
Mindre mængder af jord på op til 1 ton/år, kan afleveres på kommunens genbrugsplads.

§ 14.4 Anvisning af jord, som er affald

Jord, der indeholder affaldsfraktioner, der ikke kan frasorteres, betragtes som affald og anvises til deponering på Skibstrup Affaldscenter.

BILAG 1

OMRÅDEKLASSIFICERING



Tegnforklaring

- Kommunegrænse
- Område undtaget områdeklassificering
- Område omfattet af områdeklassificering

0 1 2 3 4 5 6 7 8 9 10 km

1:80000

BILAG 2

ANMELDEORDNING TIL JORDFLYTNING

Adresse: Prøvestensvej 52
Kontakt:

Anmeldelse af jordflytning (207020): Sagen er anvist

Opgravningslokalitet	Opgravningslokalitet: Postnummer/by: Ejerlav: Kommune: Helsingør Kommune
Om jordflytningsprojektet	Forventet mængde: Forventet start: Forventet slut: Jordmodtager: Transportør: Anmeldelsestype: Jordtype: Beskrivelse: Kategori: Klassifikation: Jorden er fra: Tidligere aktivitet på grunden: Vedhæftede dokumenter Anmeldelsesdato:
Om anmelder	CVR-nr.: Pnr.: Navn/firmanavn: Adresse: Postnummer/by: Virksomhed E-mail:
Grundejeroplysninger	CVR-nr.: Navn/firmanavn:
Kommunikation/status	Status: Kommunikation i sagen: